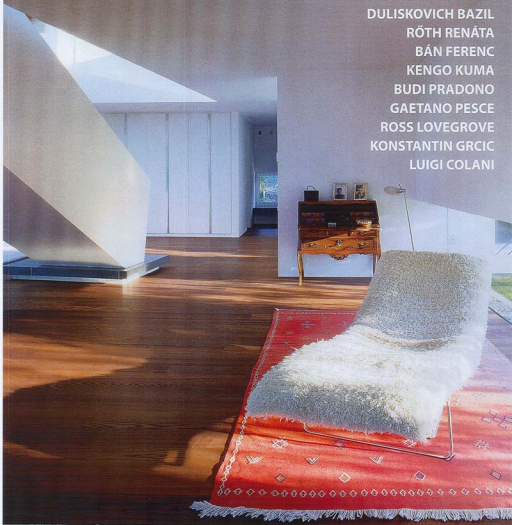


2016/01. évfolyam 1. szám
OCTOGON
ARCHITECTURE & DESIGN

KOLLER JÓZSEF
TURÁNYI GÁBOR
RICHARD ROGERS
FAUSTO FORNI & STEFANO GUELI
DULISKOVIČ BAZIL
RÓTH RENÁTA
BÁN FERENC
KENGO KUMA
BUDI PRADONO
GAETANO PESCE
ROSS LOVEGROVE
KONSTANTIN GRČIČ
LUIGI COLANI





TÖRVÉNYEK HÁZA

Debreceni Írelőrábla
és Fellebbviteli Főügyészség

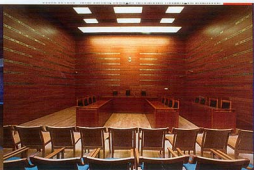
A világ nagyvárosai között egyre inkább növekszik a versengés, arculat-, vagy imázsajavításával törekednek a fejlesztésre, és ezek a városépítési programok mindenkor összeköthetőek a gazdasági fejlődéssel.

Debrecent máig a magyar városfejlesztés egyik meghatározó térségeként tartják számon – a magyar református civis-

A tükarchitektúrából adódó fény-árnyék hatások, és az egyes vonali struktúrából adódó klasszikus rend

Író/író:
Farang Barbara
Építész:
Koller József,
vezető tervező,
Koller és Társa
Tervező Kft.,
Pécs
Esetlő:
Bujnovszky
Tamás





Partiön létezik az ömepípus hangulati belső térben

város ezer éve formálódó városszerkezete idén egy új, decens intézményközponttal bővült.

Az igazságügyi negyed tervét kezdetben sok kritika érte. Az egyeztetéseken a városvezetés kezdeményezte, hogy az igazságügyi negyed keretében kapjon egyazon komplexumban új épületet a megyei, és a városi bíróság is. Végül, hosszas előkészület után, 2003 májusában meghívóos tervpályázatot írt ki Debrecen Megyei Jogú Város Önkormányzata egy új állam-

igazgatási épületegyüttes tervezésére, amely magában foglalta a Debreceni Ítéletábla, a Fellebbviteli Főügyészség, és a Városi Bíróság épületeit.

Az ezeréves múltra visszatekintő „civilis város” központi magjában három, egymástól mind szerkezetileg, mind funkcionálisan elkülönülő épületegyüttesből a pécsi Koller és Társa Tervező Kft. pályaműve alapján, egyelőre két épület valósult meg – az Ítéletábla, és a Fellebbviteli Főügyészség –, amelyek méltán reprezentálják egy fejlődő, és gazdagodó város arculatát. A tervezési koncepció alapját képezte az az elképzelés, hogy a létrehozott, új beépítés építészetileg kiváló minőségű kialakításban, tömegekkel, arányokkal, formákkal, színekkel illeszkedjen a helyi építészeti hagyományokhoz.

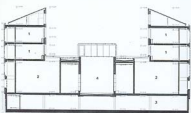
Az önálló telkekre tervezett igazságügyi Központ téglalapú épületeit gyalogossáv, illetve egy pergolás bevezető kapu választja el egymástól, ahol a főbejárat kialakítása is jól illeszkedik a városképi környezetbe. Az épület egyik igaz jellegzetessége a klasszicista elemeket felvonulatú lyukarchitektúrára, amely teljes összhangban áll az épület egész karakterével. A külső homlokzati falszerkezetek ritégek fallként működnek, a külső oldalon kézi

vetésű homlokzati burkolótegélával, amely vasbeton lábazaton ül. A téglá adottságait ötletesen kihasználva, a homlokzati síktól visszaféltetett ablaknyílások, és a néhol megjelenő, falba vájt lukak fény-árnyék hatásai teszik változatosá, mozgalmassá az épület egyszerű, áttekinthető struktúráját.

A fény a visszafogott bútorzattal berendezett belső terekben is fészerehez jut: a homogén, többnyire fával burkolt felületek, és az egyszerű, festett falak nyugodt rendjét a különböző felülvilágítókon és eltérő ablaknyílásokon keresztül beáramló fény teszi ünnepélyessé.

Az igazságügyi Központ tervezése összetett és bonyolult feladat volt, amely igen átgondolt, gondos tervezői munkát követelt meg, mind a megjelenést, mind a működést illetően. Itt nincsenek toronyok, unalmasnak ható régi stíluslemek, a végeredmény azonban önmagáért beszél. Az épületegyüttes határozott és karakteres építészeti megformálásával képessé válik arra, hogy egyben a városi szimbólum szerepét is betöltsse. Tiszta, geometrikus tömegalakítása, markáns megjelenése egyszerre teszi szoborszerűvé és elegáns megjelenésűvé a tartózkodóan szép épületeket.

Az épület harmonikus kapcsolatban áll környezetével



Különböző felülvilágítók és eltérő ablaknyílások változatosságát

